



いっぱい植れますように!

5月14日(水)愛荘町立秦荘東小学校の水田において、5年生の体験学習として、田植えが行われました。ボランティアさんの指導のもと、一列にならび号令を掛けながら、ていねいに植えました。草取りや稲刈りと大変ですが収穫を楽しみに頑張ります。

内容

- 2~3 平成20年度社協の取り組みについて
- 4 施設利用者アンケート結果について
- 5 理事会です!
- 6 ふれあい共同作業所だより
- 7 ふれあいデイサービスだより
- 8 おしらせ



発行者 社会福祉法人 愛荘町社会福祉協議会

愛知川事務所 滋賀県愛知郡愛荘町市731番地 TEL 0749(42)7170 FAX 0749(42)7178
 秦荘事務所 滋賀県愛知郡愛荘町安孫子1216番地1 TEL 0749(37)8063 FAX 0749(37)4343 有線2043

おしらせ

子育てサロンにおいてよ!

このサロンは、子ども達の健やかな成長を願い、安全な遊び場を確保するとともに、保護者間の交流の機会と地域社会の連携を強める場を提供していきたいと考えています。

お子さんやご自分に合ったサロンへ遊びに来てください。



★わんぱくサロン★

【参加対象者】 就学前の子どもとその保護者
 【開催日時・場所】

月	日	時間	場所
7月	3日(木)	10時~12時	福祉センター 愛の郷
	17日(木)		
8月	7日(木)		愛知川幼稚園
	21日(木)		
9月	4日(木)		福祉センター 愛の郷
	18日(木)		
10月	2日(木)		
	16日(木)		

【参加費】 1世帯につき100円

※8/7はプール体験あり、水着・タオル・着替え等お持ちください。

★金魚クラブ★

【参加対象者】 0歳~1歳の子どもの保護者
 【開催日時・場所】

月	日	時間	場所
7月	10日(木)	10時~12時	福祉センター 愛の郷
9月	11日(木)		
10月	9日(木)		

【参加費】 200円(飲み物代等)

★くじらクラブ★

【参加対象者】 2歳~就学前の子どもとその保護者
 【開催日時・場所】

月	日	時間	場所
6月	26日(木)	10時~12時	福祉センター 愛の郷
7月	24日(木)		
8月	28日(木)		
9月	25日(木)		
10月	23日(木)		

【参加費】 200円(飲み物代等)

★プチわんぱくサロン★

【参加対象者】 就学前の子どもとその保護者
 【開催日時・場所】

月	日	時間	場所
7月	8日(木)	10時~12時	いきいき センター
9月	9日(木)		

【参加費】 1世帯につき100円

※上記お問い合わせは、愛知川事務所までどうぞ

ひとりで悩むより
一緒に考えませんか?



社協は、地域で生活をしていく上での窓口として、相談事業をおこなっています。

福祉相談

この相談所は、職員が町民みなさんの福祉に関する相談の窓口として、社協の各事務所で開設しています。匿名での相談もかまいません。

心配ごと相談所

この相談所は、民生委員などの相談員さんが町民みなさんの生活に関するあらゆる相談の窓口として開設しています。匿名での相談もかまいません。社協の各事務所にて設置しています。

月	日	時間	場所	
6月	25日(水)	13:30~15:30	いきいきセンター	
	7月		2日(水)	愛の郷
			9日(水)	いきいきセンター
8月	16日(水)		愛の郷	
	23日(水)		いきいきセンター	
	6日(水)		愛の郷	
9月	13日(水)		いきいきセンター	
	20日(水)		愛の郷	
	27日(水)		いきいきセンター	
9月	3日(水)		愛の郷	
	10日(水)	いきいきセンター		
	17日(水)	愛の郷		
	24日(水)	いきいきセンター		

※愛の郷では、相談員への直通電話もあります。
 電話番号 42-5843

※愛の郷開催分 行政相談所 毎月第2水曜日
 人権相談所 毎月第4水曜日

くお願ひします。
 担当が変わりましたが、広報の
 ところが、話は変わりますが、広報の
 つも思っています。

年中こんな季節だったらいいのにと、い
 よい季節になりました。



編集後記

田植えの疲れも一ヶ月も
 たてば忘れてしまします。
 水田一面芝生を敷き詰め
 たようで、とても気持ちの
 よい季節になりました。

一般会計予算総額 205,621千円

すべての住民が
地域で支え合い



助け合う心豊かな福祉のまちづくり

平成二十年度の予算は、指定管理料収入および介護保険収入の減収などにより、全体的に緊縮した予算になりました。限られた財源を効率よく運用し、各事業の推進に努めます。

平成20年度特別会計収支予算 (単位：千円)

ふれあい共同作業所

◇施設会計

収入の部	
管理料収入	14,554
繰越金収入	100
収入合計	14,654

支出の部	
人件費	11,728
事業費	2,328
管理費	498
予備費	100
支出合計	14,654

◇授産会計

収入の部	
作業収入	4,400
雑収入	1
収入合計	4,401

支出の部	
工賃費	4,191
繰出金	210
支出合計	4,401

◇自主事業会計

収入の部	
繰越金収入	1,000
雑収入	171
繰入金	210
収入合計	1,381

支出の部	
研修活動	350
交際費	50
予備費	981
支出合計	1,381

平成20年度社協一般会計収支予算 (単位：千円)

収入の部	
管理料収入	83,475
会費収入	4,742
寄附金収入	300
経常経費補助金収入	1,646
助成金収入	70
受託金収入	10,751
事業収入	2,364
共同募金配分金収入	6,430
介護保険収入	93,488
自立支援費等収入	1,807
雑収入	548
収入合計	205,621

支出の部	
人件費支出	145,608
事務費支出	22,290
事業費支出	25,395
助成金支出	3,535
固定資産取得支出	665
積立預金積立資金	151
その他の支出	6,982
予備費	494
当期資金収支差額	501
支出合計	205,621

いきがいセンター管理事業 (単位：千円)

管理料収入	248
事務費支出	248

平成20年度

社協は、このような取り組みをします！

◇基本方針

愛荘町社会福祉協議会（以下「社協」という。）では、これまで「介護保険」「町合併」などの大きな波を乗り越え、今は指定管理者として広く事業・活動を展開しています。このような時代の変化に対応し地域福祉の推進を図っておりますが、社協を取り巻く状況は厳しいものがあります。いまの制度・施策は住民による福祉活動がまちづくりの基盤活動であると重視されていることから、時期に相応した取り組みとして社協の事業活動を点検し、地域福祉活動を積極的に推進していかねばなりません。

地域福祉事業では、「福祉で地域づくり」が展開できるよう十九年度の住民福祉意識調査を踏まえ、二十年度は住民福祉意識分析専門チームの設置とコミュニケーションワーク形成事業として、地域組織化に向けた会議の開催や活動を推進するための土壌づくりをしていきます。

合併から二年が経過しました。新たな安心安全な町づく

りのために住民や地域、各関係機関は丸と丸となって努力をしております。社協も住民福祉意識調査を踏まえ、地域の福祉力を高めるための方策を、地域の方々と一緒に考えながら安心安全な「福祉のまちづくり」を目指します。

(以下抜粋)

◆法人運営事業

- ・理事会・監事会・評議員会の開催
- ・社協広報活動の促進
- ・役員等研修の実施
- ・第三者委員会による事業の適正化と情報開示等

◆地域福祉事業

- ・住民福祉意識分析専門チームの設置とコミュニケーションワーク形成事業の実施
- ・地域福祉権利擁護事業の実施
- ・高齢者等ふれあいサロン（あったかほーむ含む）の支援
- ・介護機器の貸出（車いすベット）
- ・生活福祉資金の貸付等
- ◆福祉センター運営事業
- ・子育てサロン（わんぱくサロン・同級生クラブ）

◆共同募金配分事業

- ・災害時のマップづくりの作成
- ・地域見守り訪問事業の実施
- ・サロン連絡会議の開催
- ・広報「社協あいしょう」の発行
- ・声の広報・朗読テープの貸出
- ・子ども遊び場助成の実施
- ・地域の自治会館等への車いす設置

◆介護保険・障害者自立支援等事業

- ・生きがい対応型デイサービス事業の実施
- ・訪問介護事業
- ・通所介護事業
- ・居宅介護支援事業
- ・居宅介護事業
- ◆公益事業
- ・町立ふれあい共同作業所の運営管理
- ・いきがいセンター指定管理



地域を、みんなで支え合えるような町づくりを目指します。
(わんぱくサロン)



赤い羽根共同募金運動を展開します

- ・の実施
- ・心配ごと相談・福祉相談等の実施
- ・社会福祉のつどい開催
- ・戦没者を追悼するつどいの開催
- ・子育てサークルの支援等

- ・新成人ボランティア啓発事業の実施
- ・共同募金運動啓発事業の実施
- ・歳末配分事業の実施
- ・施設激励訪問の実施等

愛の郷・いきいきセンター利用者アンケート結果

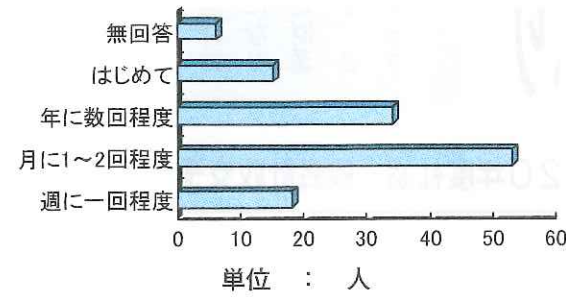
【調査期間】
平成十九年十一月七日～十二月一日

【回収者数】一、二六人
利用者アンケートより抜粋

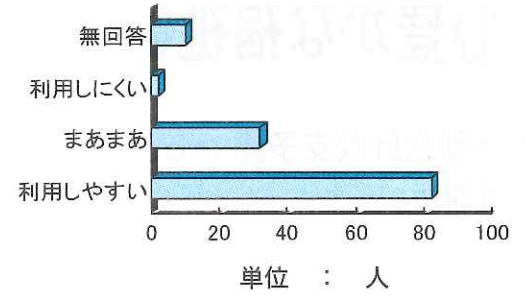


住所	町内 88人	町外 9人	無回答 29人
性別	男子 31人	女子 77人	無回答 18人
調査年齢	小学生12人 中学生8人 高校生1人 大学生2人 20～30歳5人 30～40歳11人 40～50歳5人 50～65歳32人 65歳以上49人 無回答 1人		

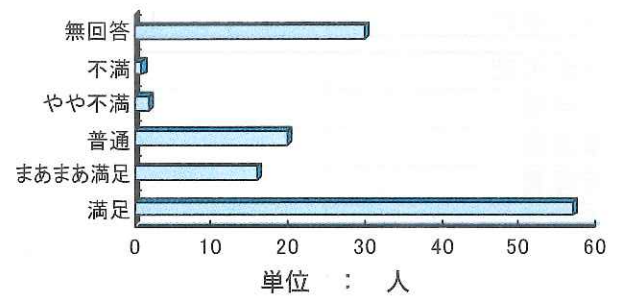
問. 愛の郷をどの程度利用していただけますか？



問. 愛の郷は利用しやすいですか？



問. 職員の対応、印象はどうでしたか？



ご意見・ご要望について

・気軽に自由に入出りできる雰囲気にしてほしい。
・利用時に気安さがほしい。
・福祉施設らしい温かみのある場所にしていただければ・・・
・等々ご意見、ご要望をたくさんいただきありがとうございます。指定管理者として、自己点検を行い業務改善につなげていきたいと思っております。なお、アンケートの結果につきましては、愛の郷掲示板でお知らせしております。

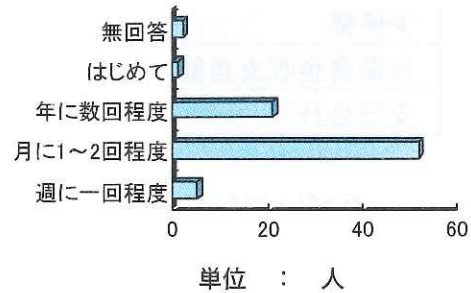
【調査期間】
平成二十年二月～三月

【回収者数】八一人
利用者アンケートより抜粋

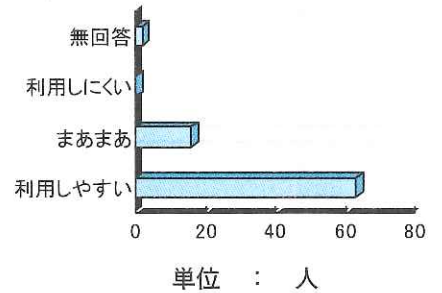


住所	町内 76人	町外 1人	無回答 29人
性別	男子 18人	女子 59人	無回答 18人
調査年齢	20～30歳5人 30～40歳11人 40～50歳5人 50～65歳32人 65歳以上49人 無回答 1人		

問. いきいきセンターをどの程度利用していただけますか？



問. いきいきセンターは利用しやすいですか？



ご意見・ご要望について

・来館者に対して、やさしい気持ちを持ち続けて接してほしい。
・誰でも気楽に入出りできるように等。

理事会です!!

平成十九年度第六回理事会

① 評議員の選任について
推薦団体の役員変更に伴い、次のとおり変更することに同意しました。

(赤十字奉仕団代表)
変更前 福嶋たみ子氏
変更後 高橋てる氏
② 第三次一般会計補正予算について
次の経理区分を補正しました。

- ・ 法人運営事業
 - ・ 共同基金配分金事業
 - ・ 介護保険事業
 - ・ 各指定管理事業
- ③ 平成二十年度事業計画ならびに一般会計・特別会計収支予算について
原案どおり承認しました。
詳細は二頁～三頁記事
- ④ 給与規程の一部改正について
平成二十年度より職級の分類を新設することによる給与規程の一部改正について原案どおり承認しました。

⑤ 愛荘町社会福祉協議会訪問介護事業所・居宅介護事業

所の統廃合にかかる愛知川訪問介護事業・愛知川居宅介護事業の運営規程の一部改正について
原案どおり承認しました。

平成二十年度第一回理事会

① 一般会計第四次・特別会計第二次資金収支補正予算の専決処分の承認を求めることについて
専決にて補正しました。

② 評議員の選任の同意について
次の方が同意されました。
地域代表 (区長・総代会幹事会)

- 戸瀬正男 氏
- 道明初良 氏
- 高橋幸雄 氏
- 森博之 氏
- 磯島弥寿雄氏
- 高田吉次 氏
- 藤田豊一 氏
- 川口宏助 氏
- 辰巳勇 氏
- 廣田義治 氏

戦没者を追悼するつどい

戦後六十余年を経て、昭和の時代は遠い過去となり、戦争を知らない世代が大半を占めるなかで、もはや、あの戦争は歴史の一コマとなり、社会から人々から忘れ去られようとしています。

今年も、終戦記念日を前にして、いま改めて往時を偲び、戦没者ならびに戦争の犠牲になられた人々への追悼のまこととを捧げるとともに、戦争が

- ③ 経理規程の一部改正について
原案どおり承認しました。
- ④ 平成一九年度事業報告ならびに一般会計特別会計収支決算書について
(詳細については次号に掲載)
- ⑤ 定款施行細則一部改正について
原案どおり承認しました。
- ⑥ 施設長の人選について
原案どおり承認しました。
- ⑦ 子ども遊び場助成について
安孫子・島川・荻間自治会に助成することを決定しました。

ない平和な世の中になることを祈念して、このつどいを開催します。



戦没者を追悼するつどい

【日時】
平成二十年七月十五日(火)
午前九時三十分～

【場所】
町立福祉センターラポール
秦荘いきいきセンター

善意銀行だより 物品寄付

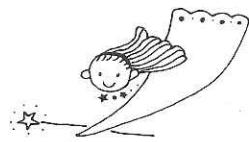
町内某社より、靴下製造過程でできる廃材(輪)をいただき、やすらぎデザインサービスやふれあいデザインサービスの利用者さんが、座布団等の指編みをしています。一つの座布団を作るのにたくさん材料(輪)が必要ですので、他社へも呼びかけて集めてくださいました。

利用者のみなさんは、思いのイメージですばらしい作品を作っておられます。本当にありがとうございます。



座布団づくり

こんにちは!



ふれあいディサービスです

かわいいお客さんがやってきました

毎年、恒例となったディサービスの利用者さんと幼稚園児、保育園児との交流が行われました。ともに元気に、明るい笑顔でいきいきセンターに来てくれました。幼稚園、保育園で日ごろ学んだ歌やお遊戯を披露してくれました。また、手遊びを利用者の方々と一緒にしたり、あやとりやこま回しを得意げに見せてくれる園児もいました。ディサービスの利用者の皆さんは、子どもたちの歌や演技に目を細めたり、手遊びを一緒にしながら、普段はみられないような笑顔を見せておられました。



上手にとってね☆

利用者さんのなかには、昔取った杵柄で子どもたちより上手にこまを回したり、あやとりを披露されると、周囲にいた皆さんが感心されました。まだまだ錆びついていないようですネ。

今年度も、秦荘幼稚園、秦川保育園、八木荘保育園の園児との交流が予定されています。今度は、どんな笑顔が見られるか、楽しみにしています。



ごあいさつ、ごあいさつ

善意銀行だより

善意銀行へのご寄付いただきありがとうございます。みなさまの善意を地域福祉の向上に役立てていきます。また野菜や物品のいただきものは社協事業などで活用させていただきます。

今後ともよろしく願いいたします。

匿名	20,000円
匿名	30,000円
匿名	50,000円
女性連合会きらり	99,932円
赤十字奉仕団長塚支部	5,000円
東近江市・愛荘町公害防止協議会	594円
故 外川太平	30,000円
匿名 商品券	25,000円

敬称略順不同 (平成20年1月1日~平成20年4月30日)

平成20年度 社協会費をお願いします

社会福祉協議会は、町内の住民皆さまや各企業・法人様より構成・組織された団体として滋賀県知事より認可されています。

会費は、福祉機器貸出や福祉ふれあい講座などの各種研修会の開催、各地域のふれあいサロン活動に対する助成事業など、地域福祉活動の貴重な財源として活用させていただいています。

皆さまのご協力をよろしくお願いします。

普通会費	1世帯	1,000円
特別会費	1法人・企業	4,000円
賛助会費	1人	3,000円

お願いにつきましては、7月20日頃を予定しています。

「ふれあい」 ふれあい共同作業所だより No.12

ふれあい共同作業所では、地域の障がいのある方が通所され、仕事やいろんな体験をとおして社会自立・生活自立を目指して活動している施設です。現在は13名の方が利用されており、個々の障がい程度に合った作業活動やレクリエーション活動を、「みんなが協力して、楽しく活動すること」を目標にして日々活動しています。今回は、最近取り組んだ活動の様子を紹介します。

桜満開! お花見に行ってきました。

4月9日(水)に作業所で毎年恒例になっているお花見に出かけました。利用者さんも大変楽しみにしておられる行事で、東近江市の五個荘中央公園に行きました。今年は雨の日が続き、当日の天候も心配していましたが、この日だけは良い天気にも恵まれ、満開の桜がとても綺麗でした。



外で食べるとおいしいね



適度な運動が 気持ちいいです

早速、お弁当を広げてみんなで美味しく食べました。清々しい空のもとで食べるお弁当はやはり格別で、まさに「花より団子?」になってしまいました。

公園内では、遊具もあって子どもたちに混ざってすべり台で遊んだり、バドミントンや野球、桜並木を散歩したり、お腹も膨れて昼寝をしたりと、みんなそれぞれがゆっくりと過ごし、普段の仕事忘れられるリラックスタイムになりました。



すべり台へ 行ってきまーす

アルミ缶 持ってきてね

お知らせとお願い!

19年度に、新しくアルミ缶圧縮機を購入しました。

アルミ缶とスチール缶を自動分別してくれるので、作業効率も上がり、利用者さんも楽しみながら取り組んでいます。

機械が自動に分別してくれますが、ガスボンベやスプレー缶、または缶以外の物などが混ざっていて、誤って機械で潰してしまうと、事故につながり大変危険です。

利用者さんの安全を確保するためにも、アルミ缶を持ってきていただく際は、ご面倒ですが分別していただけますよう、皆様のご協力をよろしくお願いいたします。

お問い合わせ先
愛荘町立ふれあい共同作業所
管理者 愛荘町社会福祉協議会
TEL 42-2264



平成19年度

社協特別会費・賛助会費にご協力いただきました

社協会費は、町民の皆さまや各企業法人さまにお願いいたしましたところ、多くのご協力をいただきました。
社協会費は、住民の皆さまと共に地域福祉活動を推進していく貴重な財源として活用させていただきます。

【特別会費】

- (株)愛ユーケーアーサービス
- (株)青木平縫製
- (有)朝日溶断器製作所
- (有)東電子
- (株)伊藤金網製作所
- (株)井上種業
- ウエステイ工業(株)
- 植田硝子工業(株)
- (株)上野工作所
- (株)梅田リース
- 愛知印刷(株)
- 愛知食油(株)
- 愛知電機工業(株)
- 近江印刷(株)
- (株)近江電機自動車整備工場
- (有)近江屋
- 大津屋自動車整備工場
- 岡村興産(有)
- (株)帯武商店
- (株)梶長
- (株)カネナカ
- 川重(株)
- (株)川端電設
- 川村計装(有)
- (株)木澤工務店
- (有)北村新聞舗
- (株)協栄
- 共栄印刷(株)
- 京屋クリーニング(有)
- (株)共和設計事務所
- 近畿ココロラボラタックス(株)
- (有)楠神
- (有)久保田産業
- 珈琲館南蛮茶(有)
- 湖東生コンクリート協同組合
- 小西建設
- (有)西剛建設
- 三協(有)

- (有)三晃
- 滋賀麻工業(株)
- 滋賀カーバイド(株)
- 滋賀硝子(株)愛知川支店
- 滋賀銀行愛知川支店
- 滋賀振興産業(株)
- ポリマープラス(株)滋賀工場
- (株)新和建設
- 鈴村鉄工所
- 生活協同組合コープしが愛知川センター
- セブイレブン
- (株)ダイニチ
- 大丸エナウイン(株)
- (株)高岡屋愛知川営業所
- (株)タカタ愛知川製造所
- (株)タカタ愛知川製造所
- (有)タガワエンジニアリング
- 竹秀建設(株)
- 竹山建設(株)
- 立川プラインド工業(株)
- (株)たぬき煎餅関西支社
- (株)たねや
- 淡海物産(株)
- (株)塚本薬器
- (有)辻野自工
- (有)デザインスペース
- (有)トクダ
- (有)友ずし
- 中島商事(有)
- 中村石油(株)
- (株)西沢晒
- (有)西澤ブランニング
- 日映興業(株)
- (有)日新商会
- 日鉄萬金(株)
- 日本生命滋賀支社
- (株)派手奈
- (株)パピヨンエル
- (株)林与織物
- (有)原田繊維工業
- (株)ヒロセ
- (株)びわこ銀行愛知川支店

- ビワコ・シティガス(株)
- (株)富久や愛知川営業所
- (有)フジ加工
- (有)フジタ商会
- 富士鉄工(株)
- 藤本製薬(株)
- (株)ホンダクリオ三洋
- ホテルサンヴィラ
- (有)文
- 都製織(株)
- 明誠染形(株)
- (株)森野商店
- (株)安田組
- (株)山田
- (株)ユニックス
- (株)ユリ美容室
- ジャパンパイル製造(株)滋賀第一工場
- 吉岡商事(株)
- (有)ランズ
- 金属技研(株)滋賀工場
- ホクコン(株)
- カーコム・トガワ(株)
- (株)サンスチール工業滋賀
- (株)双興電機製作所
- 大和工業(株)滋賀工場
- 古河オートモーティブパーツ(株)秦荘工場
- 大西農機(株)秦荘営業所
- (株)マルヒデ近畿営業所
- 三協製作所(株)
- 大成歯科工業(株)
- フラインシスター(株)滋賀事業所
- 大宝(株)
- 大宝産業(株)
- 川口織物(有)
- 滋賀建機(株)
- 紅忠コイルセンター(株)
- 長谷金属(株)
- マイクロサービス(株)
- ジャパンパイル(株)第二工場
- 野々英(株)
- 愛知酒造(有)

【賛助会費】

- 町議会議員
- 町特別職・主監課長
- 町民生委員児童委員
- 町社協理事・監事

【普通会費】

- 町内各世帯
- (敬称略・順不同)

皆さまのご協力に、深く感謝申し上げます。

社会福祉法人
愛荘町社会福祉協議会



- 大和電装(株)
- ラック(株)滋賀工場
- JMKテイクワン・コンクリート(株)
- 全日本食品(株)関西支社
- 一岡工務店
- (株)大宝
- 大宝産業(株)
- (有)村川工務店
- (有)村川マイカーセンター
- 村川製作所
- モリヤス
- 滋賀建機(株)
- (有)八木電機
- 池田医院
- 川口織物(有)
- 吉岡製織(株)
- 吉岡組
- (有)川口(善)商店
- メリンス
- 吉富商店
- 吉健商店
- 吉岡美容室
- 川口加工所
- (有)浜田リース工業所
- 川口製作所
- イワタ(株)滋賀工場
- 北川工業(株)
- ビューティサロン
- 紅忠コイルセンター(株)
- カドヤ薬局
- 長谷金属(株)
- 西村設備
- 西村工務店
- 西村歯科医院
- 生田モーターズ
- ホワイト急便
- 池田興業(株)
- (有)ナエムラ自工
- ウエル(株)
- ミクロサービス(株)
- 森勝商事

- 東洋石創(株)物流センター
- クロスローズ
- 野々英(株)
- (有)野々村設備
- 野々村瓦店
- (有)野々村製作所
- 住宅設備ノムラ
- 西川接骨・鍼灸院
- 愛知酒造(有)
- 岡部(善)商店
- (有)岡部(善幸)工務店
- 岡部手袋(株)
- ジャパンパイル製造(株)第二工場
- くりや(株)
- クリタフラー
- (有)西源工業所
- (株)岡本商店
- 岡本貞男鶏肉店
- 岡本産業(岡本幸弘)
- 三友梱包(有)

【学校募金】

- 秦荘中学校
- 愛知川東小学校
- 秦荘東小学校
- 愛知川幼稚園
- 秦荘幼稚園
- 八木庄保育園
- 秦川保育園
- 秦川愛児園

【職域募金】

- 町議会議員
- 町役場職員
- 愛知川幼稚園
- 秦荘図書館
- 愛知川図書館

他

他

他



★歳末たすけあい募金

【職域募金】

滋賀中央信用金庫

他

(敬称略・順不同)

これから地域における福祉活動がますます重要となる時代と言われております。
共同募金会では皆様の温かいご協力を賜り、地域福祉活動の推進や福祉機関・団体への配分、ボランティア活動の支援等に活用しています。

ご協力ありがとうございました。

【共同募金会ホームページアドレス】

<http://www.akaihane.or.jp>

愛荘町共同募金委員会
電話 0749-42-7170(代)
FAX 0749-42-7178(代)



