

中学生が「第3次愛荘町地域福祉活動計画」の冊子挿絵を作成しました



青木 杏佳様



足立 彩芭様

愛知中学校



障子 遼星様



西森 のえる様



坂巻 唯花様



羽柴 乃暖様



秦荘中学校

本年3月に第2次愛荘町地域福祉活動計画が計画期間満了を迎えることから、引き続き、第3次計画を策定し、本年4月～令和9年3月までの5年間を計画期間として、新しくスタートします。

今回、本計画冊子の挿絵については、愛知中学校、秦荘中学校の生徒の皆様にご提案いただき、選考委員会にて挿絵を決定しました。

計画の概要は、本紙2～3ページにて紹介していますので、ぜひ、ご覧ください。

内容▶2022.3 第64号

- 2～3 特集 「第3次愛荘町地域福祉活動計画」を策定しました!!
～令和4年度から進める新しい地域福祉活動プラン～
- 4 地域福祉事業・活動の様子を紹介します♪
- 5 愛荘町福祉関係者地域連携会議/地域福祉権利擁護事業の案内
- 6 「愛の郷デイサービス」活動休止のお知らせ
新たに「あなたの1日プロデュース事業」に取り組みます!!
- 7 おしらせ
- 8 善意銀行/協賛品 他

社協あいしょう



発行者 社会福祉法人 愛荘町社会福祉協議会

愛知川事務所 滋賀県愛知郡愛荘町市731番地 TEL 0749(42)7170 FAX 0749(42)7178
 秦荘事務所 滋賀県愛知郡愛荘町安孫子1216番地1 TEL 0749(37)8063 FAX 0749(37)4343 有線2043
 メールアドレス: ainosato@ex.bw.dream.jp (愛知川事務所) ikiiki-c@office.eonet.ne.jp (秦荘事務所)
 ホームページ: http://aisho-shakyo.or.jp



「第3次愛荘町地域福祉活動計画」を策定しました!!

～令和4年度から進める新しい地域福祉活動プラン～



★地域福祉活動計画は、「誰もが安心してくらせる福祉のまちづくり」を目指して、くらしの課題を明らかにし解決に向けた活動を、住民や関係機関・団体・法人・企業等の皆様と一緒に考え、取り組む住民主体の行動計画です。

【計画の策定について】

第3次計画の策定にあたっては、住民や関係機関・識見を有する者・施設・企業等から参画いただいた策定委員12名で構成する策定委員会にて検討しました。

令和2年度に調査した地域福祉活動等の実態調査や自治会で実施いただいている見守りサポート会議、本会で実施している各種サービス事業、第2次計画の評価から出てきた、困りごとや生活課題を基に策定いただきました。



策定委員会(年4回開催)

■第3次愛荘町地域福祉活動計画策定委員会(令和3年5月～12月)



見守りサポート会議
～地域で福祉について考える場～

- 「策定委員」12名
(第2次計画プロジェクト代表者・識見を有する者・地元施設・企業・関係機関等)
- 「策定委員会」4回
(令和3年5月26日・6月21日・8月31日・12月2日)
- 「作業部会等」11回
(職員で作業チームを組織し、計画策定の協議を行いました。また、関係機関・本会職員全体での研修を行いました。)

【策定委員からのコメント】

- 住民の皆様は、この計画を見ていただく工夫が必要。例えば、計画概要版を見て自分のやりたいことを見つけて、そこにつながるという見せ方が出来るといいと思います。
- 自治会に加入していない方やアパートの方等の住民への見守りも、取り組みとして考えていきたい。
- 福祉を進めていくのに、町行政や社協など分けて考えていくことはどうかと考えます。行政・社協のそれぞれが考えるのではなく、この計画が「町」として福祉を大切にしていることを、住民が実感できるものになればと考えます。



住民の考えや課題は変化しています。活動はみんなの理解が無いと進みません。理解を広げていくためには、「一緒にやる」ことが大切です。また、活動は継続的に進めていかないと広がらないものです。そのため工夫をこれから考え進めていく必要があります。いろんな人と手を組んでこの計画を進めていければと思います。



策定委員会 志藤委員長



【第2次計画のプロジェクト推進委員からのコメント】

- 「SOSが発信できること、SOSをキャッチすることの大切さ」を合言葉に、地域に出向き課題を聴きながら活動を進めてきました。これからは、戸建住宅だけでなく集合住宅の各家庭も訪問して、緊急時に誰も見逃さない取り組みが必要です。
- 第3次計画では、住民の福祉活動への積極的な参加、企業や若い世代への働きかけにも力を入れていきたいです。



福祉教育支援メニュー作成
(福祉教育プロジェクト)

検討の結果、第3次計画では、次のような活動に取り組みます

理念 「みんなで進める 笑顔あふれる福祉のまちづくり」

目標 みんながつながり みんなでつながる福祉活動を進めます

基本計画①【見守り・居場所】プロジェクト

見守りや居場所づくりなどの福祉活動を本町に関わる社会資源（企業・事業所、法人、福祉施設など）と連携・協働し、町内で活動の担い手同士のつながりと活動を広めます。

★見守り活動や居場所づくりについて、自治会やボランティアの方々をはじめ、施設や地元企業の皆様とも一緒に考えて取り組みを進めます。

基本計画②【くらしサポート】プロジェクト

地域で困りごとを抱えた方々へ福祉専門職や社会福祉施設・住民などが連携して、社会福祉に関わる活動の担い手を増やし、困りごとに対応するネットワークを広めます。

★くらしの困りごとを安心して相談できる場を、町行政や福祉専門職・地域住民と連携してつくります。

基本計画③【福祉を伝える】プロジェクト

子どもたちや住民が福祉を身近に感じることでできる福祉教育（学習・体験）の機会の拡充と、若者世代へのSNSの活用など、福祉活動への住民の皆様への参加意識を高める普及啓発を進めます。

★学校との連携をさらに進めるとともに、SNSの活用や福祉まつりなど住民全体への福祉啓発を進めます。

基本計画④【福祉防災】プロジェクト

災害時要配慮者を住民相互で助け合うしくみについて、地域で話し合う場を引き続き取り組みます。

また、災害時要配慮者への支援（情報把握や避難訓練など）を自治会、防災関係者、福祉専門職、行政および関係機関、福祉施設、地元事業所、企業・法人など、多くの方々と協働した取り組みを進めます。

★福祉防災に関して、町行政と連携して自治会や災害時要配慮者、近隣企業や施設と話し合いながら避難訓練などの活動を行います。

第3次計画では、第2次計画で進めたプロジェクトの取り組みを引き継ぎながら、さらなる住民の参画を拡充し、共に活動する仲間を増やしていきます。皆様のご協力をよろしくお願いいたします。

*第3次計画の概要版を次回社協広報紙に挟み込む予定をしておりますのでご覧くださいませようございます。

よろしくお祈いします



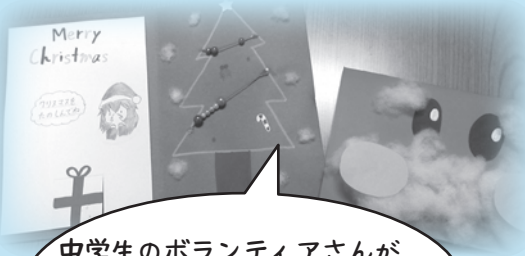
地域福祉事業・活動の様子を紹介します♪

サンタクロース訪問を実施しました♪



昨年12月24日(金)にサンタクロース訪問を実施しました!!今回は8名の方にサンタクロースやトナカイに扮していただき、町内のご家庭23世帯を訪問しました♪

サンタさんの登場に子どもたちは大喜び!!素敵なクリスマスイヴになりました♡



中学生のボランティアさんが子どもたちへクリスマスカードを作ってくれました♪

一人暮らし高齢者への年賀状作成 ～愛知中学校「ボランティア委員会」のみなさん～



毎年、「愛知中学校ボランティア委員会」のみなさんで暑中見舞いや年賀状を書いてくださっています。

今年も新しい委員会メンバーで何をするか検討し、年賀状作りを挙げていただいたそうです。

一人ひとりの気持ちのこもった年賀状は、本会を通じて、一人暮らしの高齢者さんへお送りしました!

みなさんが良い1年になるといいですね。



アパート等への「おたより訪問」を実施しました!!



昨年11月25日(木)、見守りネットワークプロジェクト推進委員と社協職員が町内アパートを訪問し、福祉情報をまとめたクリアファイルを106部屋のポストへ投函しました。

この活動は、自治会組織に加入していない世帯や新興住宅地の世帯等に対して、「一人で悩まず、SOSが伝えられるように」と思いを込めた見守り啓発活動として実施しました。

今回はモデル事業として実施しましたが、今後は各地域で「おたがいさまの見守り活動」を進めていただけるよう働きかけを進めていきます。



「愛荘町福祉関係者地域連携会議」に取り組んでいます!!

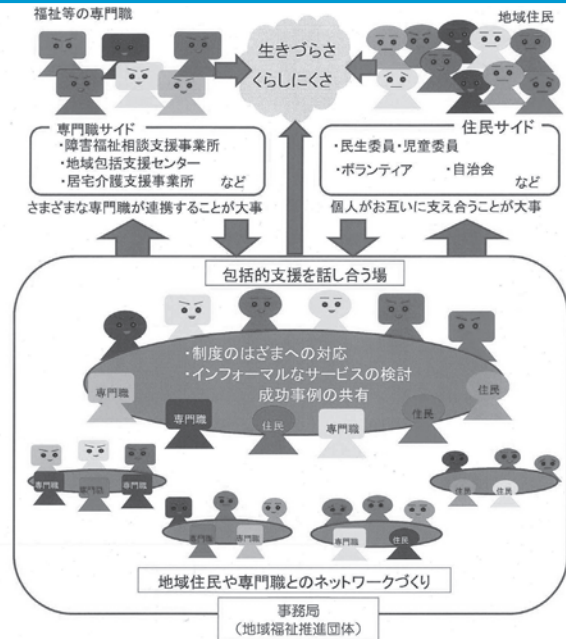
～地域の中に潜在化している「生きづらさ」を支援していくために～

本会では地域福祉活動計画を進めていく中で、住民や関係機関等の皆様と『地域で生きづらさを抱えておられる方への支援』について、「何を進めていけばよいのか?」、「既存の制度やサービスでは支援できない問題に対して私たちに出来ることはあるのか?」等を検討しました。



そこで、福祉の専門職や地域で福祉に関わる方と情報を共有し、課題に対して連携して支援できることを検討しています。

生活の困りごとは複雑多様化しており、支援が難しくなっていますが、右図のような支援のしくみをつくり、少しずつ出来ることをみんなで協力して進めていきたいと考えています。



第2次地域福祉活動計画のくらしサポートプロジェクトで検討した「(仮称) 困りごと支援ネットワーク」の図

「愛荘町地域福祉権利擁護事業」をご存知ですか?

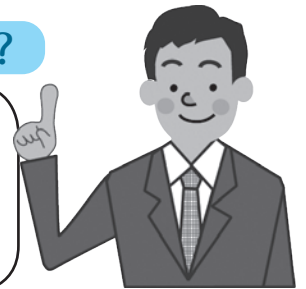
～あなたの日常生活とお金を守るお手伝い～

認知症高齢者、知的障がい者、精神障がい者等判断能力が不十分な方が、安心して日常生活を送ることができるよう本人の意思決定にもとづき、福祉サービスの利用援助や日常的な金銭管理のお手伝いを行う「地域福祉権利擁護事業」を実施しています。

毎日のくらしの中でこんなことに困っていませんか?



- ・最近、よく通帳の保管場所を忘れてしまう。
- ・家賃や電気・ガス代を忘れずに払いたい。
- ・大切な書類をなくさないか心配。
- ・福祉サービスを利用したいけれど、どうすればいいの?



判断能力が不十分な方で、上記のようなことに困ったり、手続きや管理に不安な方々が安心して地域で生活が送れるよう、愛荘町社会福祉協議会がお手伝いする事業です。

Q1: どのようなサービスがありますか?

相談支援として、サービスを組み合わせてご利用いただけます。

- A1: ①「福祉サービスの利用援助」 福祉サービスを安心して利用できるようにお手伝いします。
- ②「日常的な金銭管理サービス」 毎日のくらしに欠かせない、お金の出し入れ、日常生活に必要な事務手続きのお手伝いをします。
- ③「書類等預かりサービス」 通帳、証書や印鑑などを大切にお預かりします。



Q2: どのような人が利用できますか?

A2: 愛荘町内で生活されている方で、物忘れなどのある高齢の方、知的障がい、精神障がいなどのある方で、福祉サービスを利用するための手続きがよく分からなかったり、日常的な金銭管理をするのがひとりでは不安な方がご利用いただけます。

● お問い合わせ先 ● ☆くわしくは、愛荘町社会福祉協議会 (愛知川事務所 電話: 0749-42-7170) までお問い合わせください。

「愛の郷デイサービス」活動休止のお知らせ

事業の経緯

本会が運営する愛荘町介護予防・日常生活支援総合事業（新しい総合事業）に基づく指定第1号事業（指定通所型サービスA（社会参加促進型通所介護事業））は、平成27年の介護保険法改正に伴い、要支援認定者等に対する通所介護事業は新しい総合事業へ制度移行されたことから、愛荘町より社会参加促進型通所介護事業所の指定を受け、要支援認定者で現行相当以外の方や事業対象者に町立福祉センター愛の郷において通所介護サービス事業を行っているところです。

本事業は、日常生活自立度から利用者の確保や介護報酬が低額など、実施当初から採算が懸念される状況ではありましたが、制度移行により該当する利用者に対するサービスの低下が生ずることが考えられ、また、高齢化とともに住み慣れた家庭や地域で生活を続けていけるよう地域住民の皆様々に介護予防サービスの提供機会を図るため本会の自主事業として実施してきました。

活動休止の理由

厳しい経営状況が続いており、経営改善に努めるとともに、事業存続に向けて愛荘町に要望や協議等を行ってきましたが改善策を見出すことができませんでした。今後の事業運営について理事会ならびに評議員会において協議を重ねた結果、経年の経営状況から経営環境の改善が見通せず、事業存続は困難であるとの結論に達し、令和4年3月31日を以って活動を休止することとなりました。

今日まで利用者の皆様、関係者の方々に支えられながら事業運営できましたことを深く感謝申し上げます。令和4年度からは、高齢者の居場所事業など高齢者のくらしを支えるサービスの提供に努めることとしていますのでお力添えを賜れば幸甚に存じます。



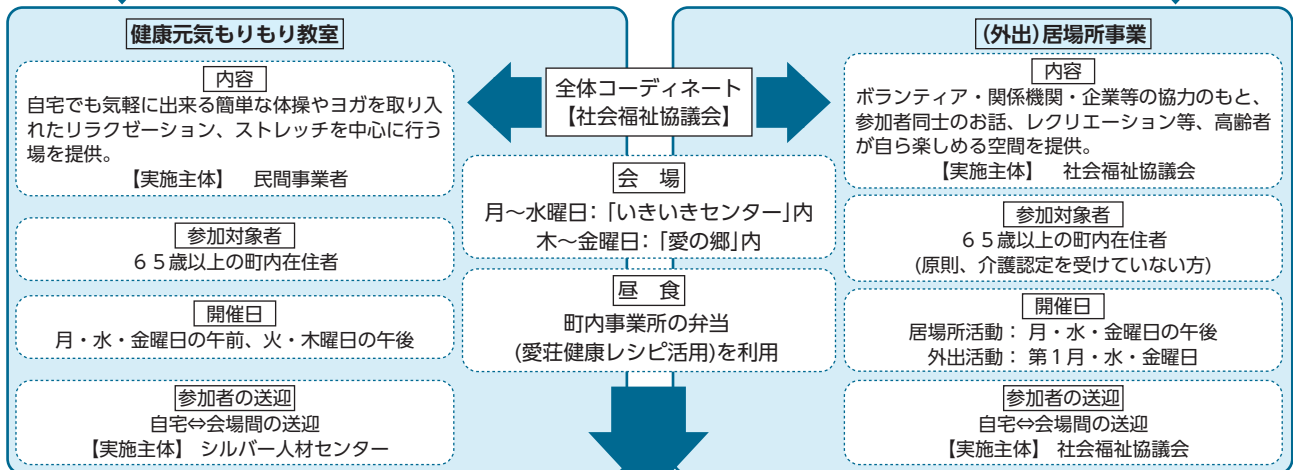
新たに「あなたの1日プロデュース事業」に取り組みます!!

本会では、愛荘町より「健康教室」・「送迎サービス」・「(外出)居場所事業」をトータル的に実施する「あなたの1日プロデュース事業」の事業運営主体として委託を受け、令和4年度～6年度の3年間を事業期間として、新たな事業に取り組みます。

下記に本事業の概要・イメージ図を掲載しますが、事業内容の詳細等について現在協議中ですので、正式に決まりましたら、広報等で周知をさせていただきます。

「あなたの1日プロデュース事業」概要・イメージ図

「カラダの健康」 + 「ココロの健康」の増進を目指して、下記の事業を中心に取り組みます



住民一人ひとりの暮らしと生きがい、地域をともに創っていく社会「地域共生社会」の実現へ



★ ★ あんぱくひろばへあそびにきてね

愛荘町社会福祉協議会では、愛荘町から委託を受け、子どもの健やかな成長を願って、子育てひろばを開催しています。

未就学児の親子を対象に、地域で安心して子育てをおこなえるように「ほっ」とできる交流の機会や相談、安全な遊び場づくりなどの子育て支援をおこなっています。

- 【場 所】 町立福祉センター愛の郷
- 【対象者】 就学前の子どもとその保護者
- 【持ち物】 ・水分補給のためのお茶をご持参ください。
- 【開催日】 月・水・木曜日 9:00～12:00
13:00～15:00



新型コロナウイルス感染症対策の状況によっては、開催を休止させていただく場合がございます。
「あんぱくひろば」の開催状況については、愛荘町社協ホームページをご覧ください。

☺ 第3木曜日は、「お誕生日会」！お誕生日のおともだちをみんなでお祝いします。♪また、助産師さんも第3木曜日に来てくださいます。身長・体重も測れますよ。✧

～新型コロナウイルス感染症予防のための利用に伴うお願い～

- ・利用前には、必ず親子ともに検温をお願いします。
- ※37.5度以上の熱がある場合や同居の家族の方で感染の疑いがある場合は、利用をご遠慮いただくようお願いいたします。
- ・ランチタイムは当面の間利用できません。12:00～13:00は換気をしますので、ひろば内に入ってくださいことはできません。
- ・感染拡大を踏まえ3密を避けるために、1日15組に利用人数を制限させていただいておりますので、ご了承ください(状況に応じて変更させていただく場合がございます)。



ひとりで悩むより一緒に考えませんか？

愛荘町社会福祉協議会では、地域で生活をしていくうえでの相談窓口として、各種相談事業を行っています。



心配ごと相談所

この相談所は、町民みなさまの生活に関する相談の窓口として開設しています。

開設日時

毎月第1～4水曜日 13:30～15:30

開設場所

第1・3水曜日…町立福祉センター愛の郷
第2・4水曜日…ラポール秦荘いきいきセンター

相談員

第1・4水曜日…民生委員・児童委員
第2・3水曜日…社会福祉協議会職員

※心配ごと相談は、電話でのご相談もお聞きしています。

愛の郷：42-5843 (直通)

いきいきセンター：37-8063 有線 2043



福祉相談 (随時)

この相談所は、町民みなさまの福祉に関する相談の窓口として、随時、社協の各事務所で開設しています。

行政相談所

日時：毎月第2木曜日 13:30～15:30
場所：町立福祉センター愛の郷

人権相談所

日時：毎月第4水曜日 13:30～15:30
場所：町立福祉センター愛の郷



善意銀行だより

ご寄付をいただきありがとうございます。お寄せいただきました金品等は、地域福祉活動の推進や在宅福祉サービスの充実などの取り組みに活用させていただきます。また、寄付物品は、お困りの町民の方々のために有効に活用させていただいており、皆様からの善意を心より感謝申し上げます。(2021.12.1～2022.2.28)

- ★ 100,000円.....匿名
- ★ 車イス1台.....滋賀日産自動車株式会社 様
- ★ 2,000円・白米・玄米・タオル・ティッシュ等.....JA東びわこ女性部 様
- ★ 玄米 30kg.....匿名
- ★ 玄米 30kg・白米 15kg・もち米 5kg.....匿名



「声の広報」を貸出しています！

本会では、文字が読みづらい方などに「広報あいしょう」や「議会だより」、本会の広報紙「社協あいしょう」等を朗読ボランティアさんがカセットテープに録音し、無料で貸し出しを行っています♪目が見えにくい方や高齢者施設等にも貸し出しをさせていただきます。お試し利用も可能です☆利用を希望される方は、愛荘町社会福祉協議会(TEL: 42-7170) までお気軽にご連絡ください！お待ちしております♪



JA東びわこ女性部 様からお米等の寄贈をいただきました!!



昨年12月10日(金)、JA東びわこ女性部 様より「愛の米ひとにぎり運動」による、お米等を寄贈していただきました。

「愛の米ひとにぎり運動」は、1973年から続くもので、JA東びわこ女性部 様のささやかな気持ちを新米ひとにぎりに託し、管内の社会福祉協議会等に寄贈されています。今後、本会事業などに活用させていただきます。ありがとうございました。

「滋賀日産自動車株式会社」様から車イスの寄贈をいただきました!!

12月23日(木)、滋賀日産自動車株式会社 様より、車イス1台を寄贈いただきました。貴社では、社会貢献活動の1つ「車イス寄贈プロジェクト」として、削減できた収入印紙代相当額を積み立てて、県内の社会福祉協議会に車イスをお贈りされています。今後、社協事業などに活用させていただきます。ありがとうございました。



協賛品のご協力ありがとうございました!

地域の一人暮らし高齢者や高齢者世帯等を見守り協力員が訪問し、声掛けをしています★毎月2回、プレゼント品を持って訪問させていただいています。当会では、訪問時に見守り協力員が持参する協賛品を募集しています。詳細は、愛荘町社協(愛知川事務所) までお問い合わせください。

愛知川赤十字奉仕団 様

愛知川赤十字奉仕団 様は環境美化活動、災害救護の活動、献血推進、社会福祉活動など、地域に密着した奉仕活動を実践されています。

「地域の見守り活動に活用してください」と『貼るカイロ』をご協賛いただきました。



貼るカイロ

コスメティックにしむら 様

コスメティックにしむら 様は、愛知川商店街通りにある化粧品屋さんです。いつまでも美しく健康で過ごせるよう、化粧品を通して地域のみなさまをサポートされています。

「地域の見守り活動にお役立てください」と『化粧水(試供品)』をご協賛いただきました。



化粧水(試供品)

株式会社 花好 様

株式会社 花好 様から、「お花の力で皆様の応援やありがとうの気持ちを伝えます。お花の力でコロナを乗り越えましょう」とのメッセージと共に『ブーケ風花束』をご協賛いただきました。



ブーケ風花束

